

## La mujer en la Historia II. Paleolítico y Neolítico

ATENEO DE BADAJOZ

Francisco J. Olivares del Valle

29 de Abril de 2022

19:30 h



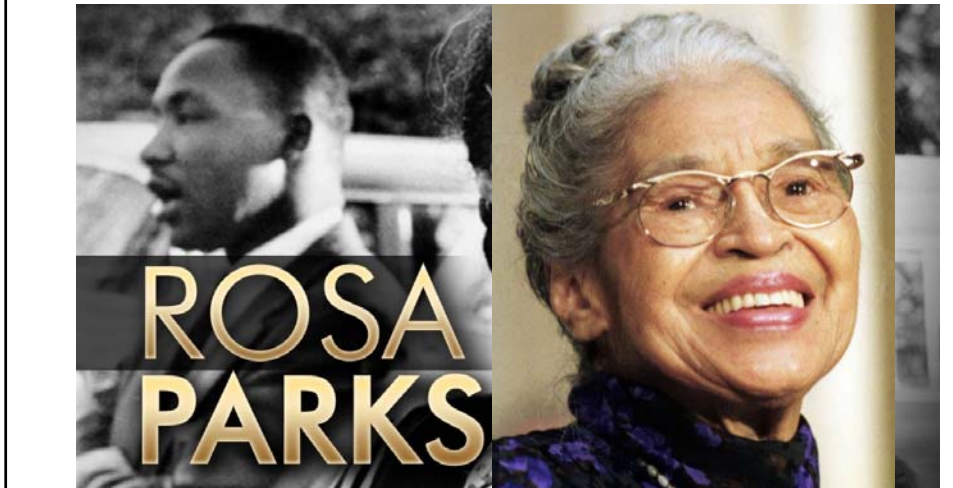
En el relato socio-cultural de la especie humana, la mujer ha ocupado siempre un *lugar secundario*, pues la sociedad en las diferentes etapas o épocas de la Humanidad, ha estado *protagonizada, dirigida, dominada* por *el hombre*; y éste ha aprovechado esa oportunidad para autotitularse como «*máximo representante*» del ser humano, dejando poco espacio a la mujer, salvo la ocupación a la que debía estar dedicada: las «*labores propias*» de su *sexo*.



No obstante, a pesar de haber sido *discriminada, minimizada y sojuzgada* en extremo, la mujer usó su *inteligencia, capacidad y talento*, ingeniándose las para ir ocupando, poco a poco, su lugar al lado del hombre, no detrás, ni debajo; y es a finales del *siglo XX*, cuando el hombre, *se ha visto en la necesidad ineludible* de *reconocer y aceptar compartir su cetro con ella*.

En esta ocasión haremos una **comprehensiva panorámica** sobre la *evolución integradora y participativa que ha realizado la mujer a lo largo de la Historia*, para ir ocupando **su merecido puesto en todos los sectores particulares, culturales y sociales propios de nuestra especie**.

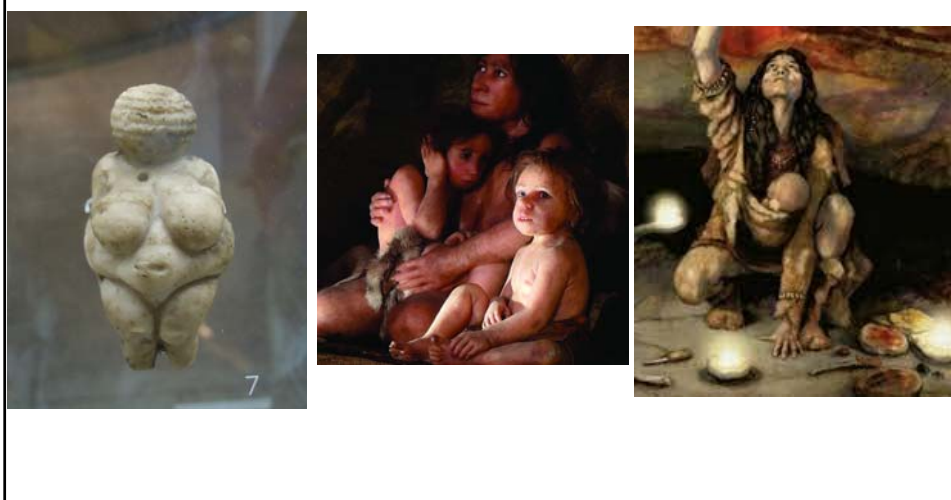
En posteriores sesiones, abundaremos en detalle sobre las más importantes **áreas y actividades**, así como en **personalidades** concretas.



## Procesos evolutivos seculares



# Prehistoria



## CRONOLOGÍA (AP: antes del presente)

31000  
29 000  
c. 26 000  
c. 25 000  
c. 24 000  
c. 24 000  
c. 24 000  
c. 22 000



c. 20 000  
c. 20 000  
c. 20 000  
c. 19 000  
c. 19 000

c. 19 000  
c. 18 500

c. 18 000-14 000 AP: **Pinturas de mujeres embarazadas** y ciervos en la cueva De Laugerie Basse (Francia).  
 c. 17 000 AP: **Pinturas de bisontes** en Le Tuc d'Audoubert, en Ariège (Francia).  
 c. 16 000 AP: **Pinturas de bisontes** en el techo de la cueva de Altamira (España). Descubiertas en 1879 pero no aceptadas como auténticas hasta 1902.  
 15 000 AP: fecha aproximada del comienzo de **la extinción masiva del Holoceno**.  
 14 000-13 000 AP: Oscilación de Bølling, clima menos frío.  
 14 000 AP: primeras evidencias en **Egipto** de la **molienda de semillas silvestres**.  
 13 500-12 000 AP: primeras **vasijas de cerámica**, en Japón.  
 12 000-11000 AP: Oscilación de Allerød, clima menos frío.  
 12 000 AP: en el Levante mediterráneo y Siria, **cazadores recolectores natufienses** comienzan a cultivar cereales silvestres.  
 12 000 AP: en Japón comienza la **cultura Jomon**.  
 12 000 a 11000 AP: **se extinguen los mastodontes**.  
 11 600 AP aprox.: **fin del periodo de glaciación Dryas** Reciente, el límite entre el Pleistoceno y el Holoceno (límite entre el Paleolítico y el Mesolítico).  
 11 500 AP: en **Göbekli Tepe** se construyeron **templos de piedra**, considerados en la actualidad como los más antiguos del mundo.

...s en el mundo.

...n-Merle, Francia.  
 ...al:  
 ...as Landas (sur de Francia).

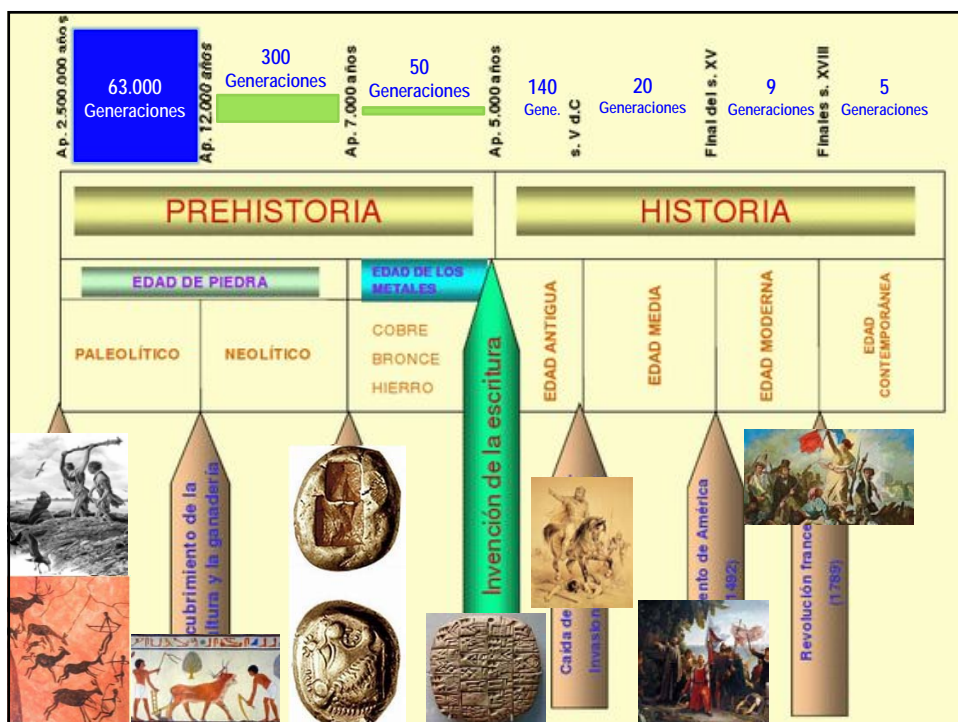
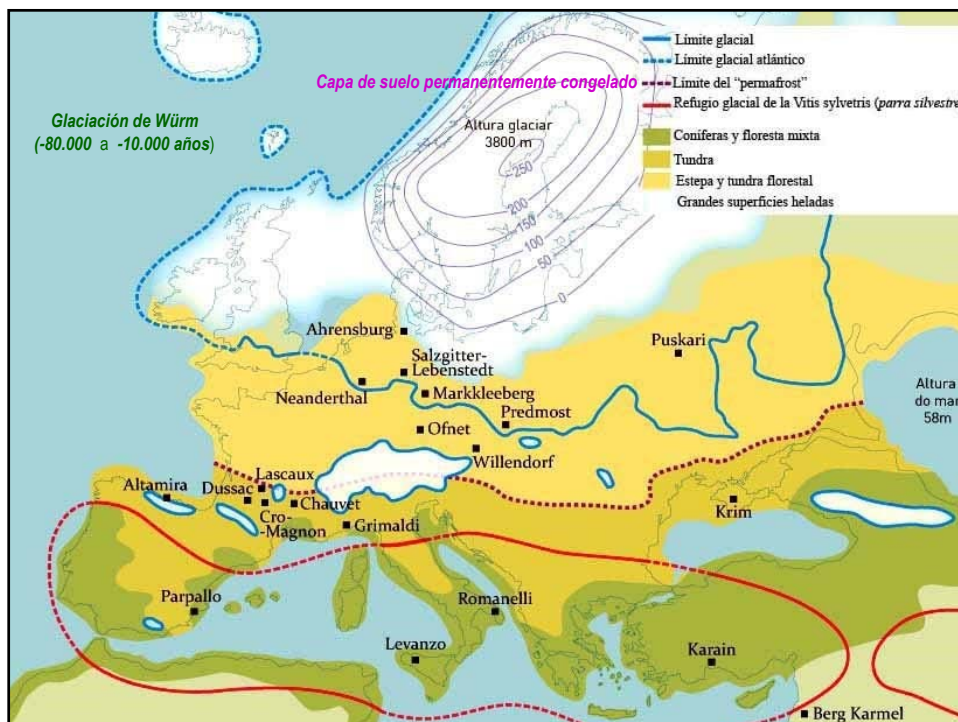
... toda Escandinavia y Siberia, la  
 ...lo que el nivel del mar bajó  
 ...llones.  
 ...te de China.  
 ...en diciembre de 1994.

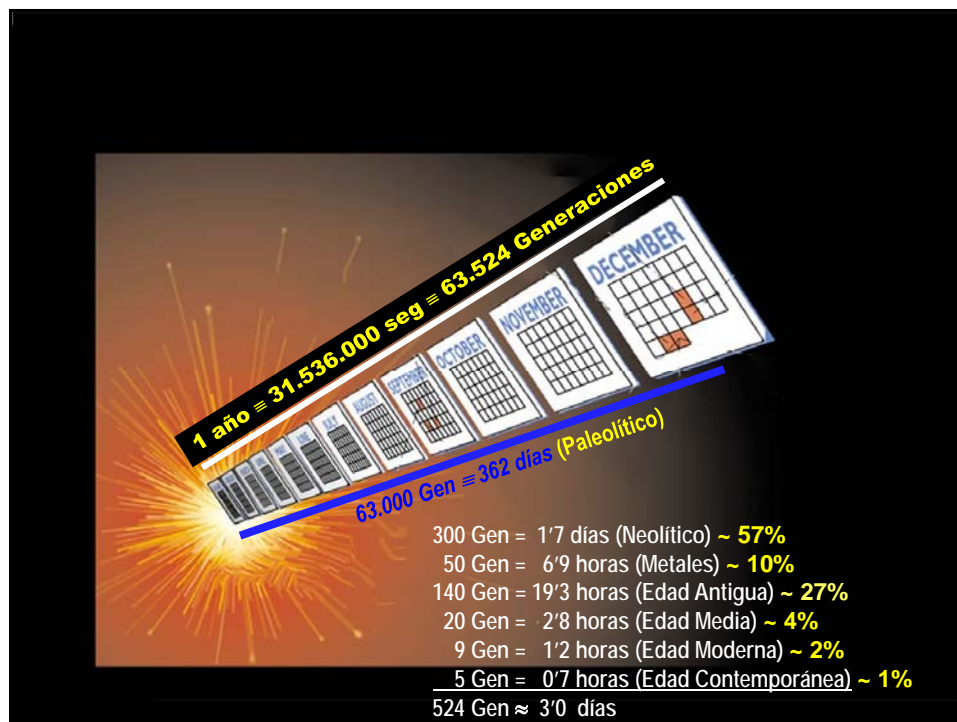
...erontes en la caverna de



Mastodonte







## **Prehistoria**

### **General**

**La prehistoria no es (sólo) cosa de hombres**  
**¿Dónde están las mujeres de la prehistoria?**

**Objetos con sexo**

La recurrente premisa de que “**el registro arqueológico carece de sexo**” ha sido puesto entredicho en los últimos años.

Siempre es posible apreciar toda **una serie de datos sexuados** que facilitan enriquecer la investigación prehistórica con la **diversidad de sus protagonistas**.

**Si bien el sexo es una característica asociada al cuerpo de los seres humanos**, en toda investigación prehistórica nuestro **acercamiento a los cuerpos** se realiza a partir de los **muertos**, es decir, de **cuerpos sin vida**.

Aunque pudiese parecer que esta circunstancia supone una dificultad añadida en el análisis de los vivos, lo cierto es que contamos con **nítidos indicadores materiales** para conocer tanto **historias de vida** como la **gestión social del cuerpo humano**.

Los elementos conservados de cuerpos humanos hallados en sepulturas, permiten **acceder de forma directa a la materialidad de los agentes de la historia que investigamos: su edad, su sexo, y su aspecto físico**.

**Además**, junto a ello, han quedado grabados **rastros de la vida** que llevaron a cabo, que pueden estudiarse gracias a los **análisis paleoantropológicos**.



- ¿La sexualidad **era** como la practicamos ahora?  
 ¿Había **límites morales** en torno a ella?  
 ¿Seguían **los roles de sumisión y dominación** en el sexo?  
 ¿Eran tan **salvajes** como se piensa?  
 ¿Era un **sexo duro y de piedra**?
- ¿El sexo se hacía por **placer** o por **finés reproductivos**?  
 ¿Era necesaria la **satisfacción** de los impulsos sexuales?  
 ¿Cuál fue la consecuencia de que se pudiera tener **sexo en cualquier etapa de la vida y en cualquier momento**?  
 ¿Existía la **monogamia** y se daba **valor a la fidelidad**?  
 ¿Había **límites** para las **necesidades sexuales**?

### Sobre las prácticas sexuales

1.- Cuando el hombre se transformó de primate a homínido y adquirió una postura *erguida*. Con esta nueva posición, el **coito** —que antes era con la mujer dando la espalda— cambió a una posición donde **ya se podían ver cara a cara**.

2.- Los **clanes** (grupos con menos de 30 personas), eran *nómadas*. En estos clanes seguramente **no había diferencias sexuales en cuanto a la división del trabajo**: todos hacían de todo... y entre ellos había un *lazo fraternal muy fuerte* (la **oxitocina**). Esta hormona, que se produce durante la *actividad sexual*, **genera vínculos afectivos fuertes**, un **comportamiento cooperativo y fraterno**, además de **sentimientos de empatía** (*promueve la confianza pero no el amor y la fidelidad*).

3.- El *tiempo de vida* del humano prehistórico fue muy corto, apenas **40 años**. La mortalidad temprana hacía llevar otro estilo de vida donde **NO existía la idea del matrimonio ni paternidad**, porque el varón además **desconocía ser el causante de la fecundación** y no podía saber que, cuando una mujer estaba embarazada, **él** era el causante.

4.- Se empieza a **representar** la **genitalidad** en el arte. Las manifestaciones artísticas nos dan una perspectiva de **cómo veían el sexo**, el significado que para ellos tenía.



Para el Homo fue una parte muy importante de su vida, pues se enfocan en **exponer los genitales de manera exagerada**, ya sea el pene, en el caso de los hombres y en el de las mujeres, **sus senos, caderas y vulvas**.

Sin duda, en las primeras edades de la historia humana **el milagro y la fuerza mágica de la mujer fue una maravilla**.

El embarazo seguro dio a la mujer un poder prodigioso y por ello se puede explicar el por qué **predominan más las figuras femeninas** como las venus. Estas esculturas no se realizaban desde una perspectiva erótica, sino **como símbolo de fecundidad**, fuente de vida, como un modo artístico de practicar la **veneración a seres fértiles y creadores del clan**.

La investigación de las mujeres de la prehistoria sólo puede tomar dos caminos:

- Deconstrucción de **arquetipos** sobre la adscripción de **ciertas actividades consideradas centrales** en la interpretación de las sociedades prehistóricas —como la **caza**, la **producción de instrumentos líticos** o la **metalurgia**— **exclusivamente a los varones**;
- Estudio de aquellos ámbitos de acción social en los que necesariamente **estuvieron presentes mujeres** —como la **gestión doméstica**, las **relaciones interpersonales** o el **cuidado, educación y socialización de la infancia**.



## El Matriarcado



Sociedad en la que las mujeres tienen un rol central de **liderazgo político**, **autoridad moral**, y **control de la propiedad**.

Una sociedad **matrilineal** es la que **posee un sistema de descendencia que se define por la línea materna**.

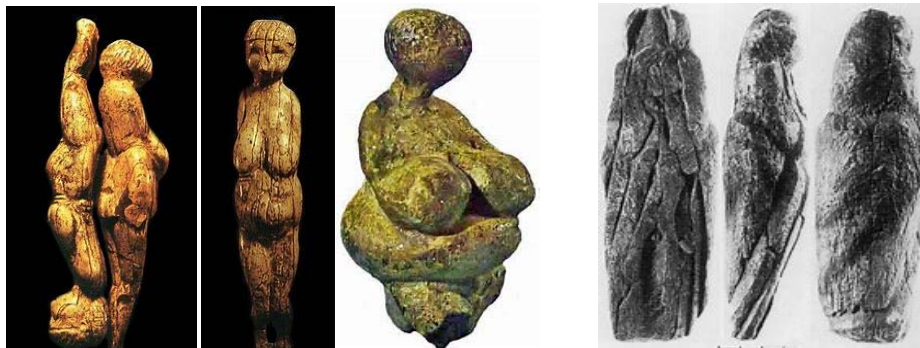
## Paleolítico

(Apr. 2,5 MM a 12000 años AP)





Las figuras de *venus* de *Avdeevo* son muy variables, pero **la mayoría representan a mujeres maduras en diversas etapas del ciclo reproductivo (gestación).**



El yacimiento paleolítico de *Avdeevo*, en la orilla izquierda del río Rogozna, merece una atención especial, por su vinculación con los yacimientos paleolíticos de *Europa Oriental* y *Central*. En la llanura rusa es posible distinguir yacimientos pertenecientes a la cultura arqueológica de Kostenki-Avdeevo, y entre ellos distinguir yacimientos definitivamente pertenecientes a la misma etapa. Las investigaciones en el yacimiento se llevaron a cabo entre 1946 y 1949 y a partir de 1972. En *Avdeevo* se han identificado dos áreas habitables ovaladas rodeadas de refugios y fosas semisubterráneas, que fueron ocupadas entre **21.000** y **20.000** años AP. El inventario de herramientas consiste en *cuchillos Kostenki*, *puntas de hombro* y *puntas de hoja en cuchillas*. Hay una serie bien conservada de *objetos de hueso trabajados* que incluyen numerosos *punzones* y *puntas de hueso* de varios tipos, *bruñidores* y *palas*, *diademas* y *brazaletes*, así como *cuentas* y *puntas decoradas*.



Museo de Historia  
Natural de Viena

Venus de Willendorf  
(h. 280.000-25.000 a. C.)

¿Cuándo y cómo las mujeres pasaron de ser consideradas como iguales (¿o superiores?) a los hombres a convertirse en el conocido «sexo débil» o «segundo sexo»?

El **Achelense** (1.6 a 0.1 MMa) es el momento en el que se descubre el fuego («hogar»).

Alrededor del fuego, los hombres y mujeres prehistóricos cocinan los alimentos manipulados con aquellos primeros útiles de piedra rudimentarios.



Los **modelos tradicionales** pintaron un cuadro en el que **los hombres se dedicaban a la caza**, mientras que **las mujeres** se encargaban de **mantener vivo el fuego y cuidaban de su prole**.

Este modelo podría estar influenciado por las **estructuras familiares** de las **premisas cristianas**.

De hecho, muchos de los primeros investigadores de la prehistoria y la protohistoria eran clérigos, como el abate francés **Henri Breuil** o el sacerdote español **José Miguel de Barandiarán**.



Por otro lado, si fuera verdad esa división marcada del trabajo (que los hombres se dedicaran a la caza y las mujeres a la recolección) no tendría por qué considerarse que las tareas masculinas eran mejores y más importantes que las de las mujeres.

La pregunta que cabría hacerse es: **¿los hombres y mujeres prehistóricos se sintieron mejores o peores que los del sexo contrario?**

Es muy atrevido pensar que ya en aquellos momentos existiera una visión plagada de prejuicios hacia el sexo opuesto.

Los restos humanos de aquellos milenios, concretamente las mandíbulas, nos indican que la base de su dieta se centraba mayoritariamente en **alimentos vegetales**. **La caza, era secundaria**.

No existen pruebas del todo concluyentes que indiquen que el trabajo del sílex fuera tarea exclusiva de los hombres. O de las mujeres. Tampoco de que fueran solamente las mujeres las que realizaran la tarea de recolección de alimentos.



Hombre



Mujer



Hombre+Mujer



Mujer cazadora

Enterramiento femenino: ¿fue una mujer excepcional, una matriarca, una sacerdotisa, cazadora quizás? ¿Los cuchillos y los restos de animales serían un indicativo de que la mujer de Dolní Věstonice era cazadora? ¿La figurilla de marfil la asimilaría como una sacerdotisa de una sociedad matriarcal?



**Venus Negra.** Yacimiento de Dolní Věstonice (Moravia). 25.000 años

Se ha podido determinar también que en el paleolítico los hombres tenían una esperanza de vida mayor que las mujeres, cuya existencia no superaba, salvo raras excepciones, los 40 años.

### El misterio de las Venus prehistóricas

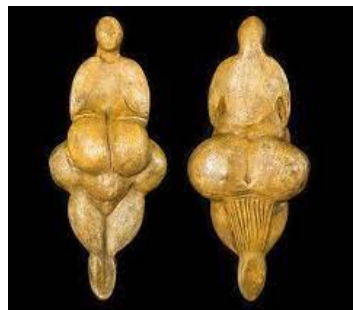
Se han encontrado **figuras femeninas** en lugares tan dispares como Siberia y la costa francesa.

Fabricadas en distintos materiales, como marfil, piedra, hueso, madera o terracota, sus formas coinciden en destacar los **pechos, las caderas, los glúteos** y la **vulva**.

El rostro parece carecer de importancia. Casi todas son de bulto redondo y representan todo el cuerpo, aunque se encuentran también en relieves esculpidos sobre distintos materiales, como la Venus de Laussel (25.000 años).



Dama de Brassempouy (26.000 años)



Venus de Lespugue (25.000 años)

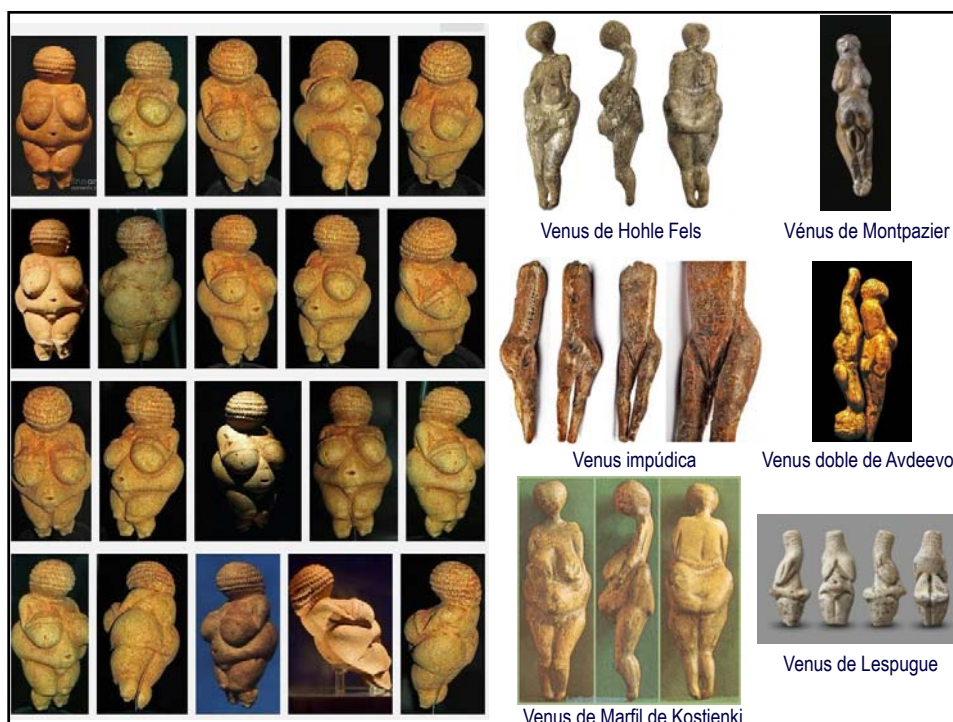




1. Las estatuillas femeninas **no se encuentran jamás en contextos funerarios ni tampoco en las cuevas pintadas**, sino que se hallan siempre en el **entorno de los hogares**, a veces dispuestas en la periferia interior de las cabañas y en clara conexión con los fuegos interiores; a veces en el fondo de las **cuevas habitadas** o en **nichos** de las paredes.
2. A medida que transcurren los milenios **la unidad estilística** del conjunto de las figuritas paleolíticas **va desdibujándose**, pasando por fases más realistas, para llegar paulatinamente a la esquematización del cuerpo femenino, a la **abstracción** de conceptos (codificación mediante símbolos) y a la **heterogeneización de soportes**.



3. En la segunda fase del Paleolítico Superior, las figuras femeninas dejan de ser representaciones de mujeres obesas o con los rasgos sexuales muy marcados, para dar paso a **representaciones muy estilizadas y esquemáticas**, generalmente de perfil, que pueden atribuirse al sexo femenino porque se representan los **senos** o el **triángulo púbico** o **ambos** rasgos a la vez.



Por decenas, **cientos, miles** .....

Materiales: **granito, caliza, madera, marfil, hueso, .....**

Formas variadas, con elementos comunes:

1. Grandes y caídos pechos
2. Grandes nalgas (glúteos generosos)
3. Vulva visible, en general, dilatada
4. Abdomen abultado (embarazo)
5. En muchos casos, en proceso de parto
6. Gruesos muslos
7. Rostro indefinido (sin detallar)

Finalidad: **amuleto protector, colgante, adorno, exvoto, objeto de culto, mundo profano, mundo sagrado, talismán, ofrenda, antepasados, juguetes, retratos, imágenes simbólicas, representaciones antropomorfas eróticas.. ¿?**

Falos y vulvas del arte parietal, **¿una erotización desviada? ¿rituales relacionados con la reproducción?**

Fabricante: **hombre y/o mujer ¿?**

Tamaño: **>5 cm, < 20 cm y transportable**

Antigüedad máxima: **de 30.000 a 35.000 años**

¿Qué **papel** han representado las mujeres en la **evolución humana**?

¿Se han conformado con **contemplar** y **seguir** los «progresos» en el camino del devenir humano de los machos?

¿Han permanecido **pasivas** y **reproductoras**, o bien han contribuido **activamente** (y en qué) a moldear los rasgos que caracterizan hoy en día nuestra especie?

¿Pero **en qué**?

Hasta finales del siglo **XVIII**  las teorías sobre el género reflejan, desde el punto de vista científico, **una reducida participación**

El **papel activo de la fisiología femenina** en la **procreación** no estará verdaderamente formulado y aceptado hasta el siglo **XIX**, con el triunfo de las teorías de la **epigénesis** y la comprensión del **desarrollo del ovulo y de la formación del embrión humano**, marcando así una ruptura con las ideas anteriores **que veían en la mujer un simple receptáculo**.

